



ព្រះរាជាណាចក្រកម្ពុជា
ជាតិ សាសនា ព្រះមហាក្សត្រ

ទិស្តីការគណៈរដ្ឋមន្ត្រី

ឆ្នាំទី ០៥ លេខ ០៤

ព្រឹត្តិបត្រព័ត៌មាន

ក្រុមប្រឹក្សាសេដ្ឋកិច្ច សង្គមកិច្ច និងវប្បធម៌

សកម្មភាព

ការងារ

ក្រុមប្រឹក្សាសេដ្ឋកិច្ច សង្គមកិច្ច និងវប្បធម៌



ក

ស

វ

Work Activities

ប្រចាំខែមេសា ឆ្នាំ២០១២



មាតិកាអត្ថបទ

កិច្ចប្រជុំជំនាញបច្ចេកទេស រវាងក្រុមប្រឹក្សាសេដ្ឋកិច្ច សង្គមកិច្ច និងវប្បធម៌ ក្រុមប្រឹក្សាអ្នកច្បាប់ និងតំណាងអគ្គលេខាធិការរាជរដ្ឋាភិបាល

ល.រ ឈ្មោះអត្ថបទ

លេខទំព័រ

១-	សេចក្តីព្រាងច្បាប់ស្តីពីម៉ាកសម្គាល់ភូមិសាស្ត្រទំនិញ	១
២-	សេចក្តីព្រាងគោលនយោបាយជាតិស្តីពីបរិស្ថាននិងសុខភាព	៣
៣-	ស្ថានភាពសេដ្ឋកិច្ច សង្គមកិច្ច និងវប្បធម៌កម្ពុជាប្រចាំខែមីនា ឆ្នាំ២០១២	៥
៤-	សកម្មភាពដទៃទៀតរបស់ក្រុមប្រឹក្សាសេដ្ឋកិច្ច សង្គមកិច្ច និងវប្បធម៌	១២



សេចក្តីព្រាងច្បាប់ស្តីពី

ម៉ាកសម្គាល់ភូមិសាស្ត្រទំនិញ

កាលពីថ្ងៃទី៣ ខែមេសា ឆ្នាំ២០១២ វេលាម៉ោង ៨:៣០នាទី នៅទីស្តីការគណៈរដ្ឋមន្ត្រីមានបើកអង្គប្រជុំជំនាញបច្ចេកទេស ក្រោមអធិបតីភាព ឯកឧត្តម **ឌុយ ឆេវ** អនុប្រធានក្រុមប្រឹក្សាសេដ្ឋកិច្ច សង្គមកិច្ច និងវប្បធម៌ (ECOSOCC) និងឯកឧត្តម **ឡាំ ងា** អនុប្រធានក្រុមប្រឹក្សាអ្នកច្បាប់ ជាសហប្រធានអង្គប្រជុំ ដើម្បីពិនិត្យពិភាក្សាលើសេចក្តីព្រាងច្បាប់ស្តីពីម៉ាកសម្គាល់ភូមិសាស្ត្រទំនិញ ដោយមានការអញ្ជើញចូលរួមពីសំណាក់ សមាជិក អគ្គលេខាធិការរង និងមន្ត្រី នៃ ក.ស.វ. សមាជិក និងមន្ត្រីនៃក្រុមប្រឹក្សាអ្នកច្បាប់ តំណាងទីស្តីការគណៈរដ្ឋមន្ត្រី តំណាងអគ្គលេខាធិការរាជរដ្ឋាភិបាល តំណាងខុទ្ទកាល័យឧបនាយករដ្ឋមន្ត្រី **សុខ អាន** មន្ត្រីជំនាញ នៃទីស្តីការគណៈរដ្ឋមន្ត្រី និងតំណាងក្រសួងពាណិជ្ជកម្ម។

ក្រសួងពាណិជ្ជកម្មបានរៀបចំសេចក្តីព្រាងច្បាប់ស្តីពីម៉ាកសម្គាល់ភូមិសាស្ត្រទំនិញ ក្នុងគោលបំណងការពារកម្មសិទ្ធិបញ្ញានៅកម្ពុជា ឲ្យមានប្រសិទ្ធភាព ជាពិសេសការពារផលិតផលសម្គាល់ភូមិសាស្ត្រ ដើម្បីទប់ទល់នឹងការក្លែងបន្លំ ការធ្វើផលិតផលក្លែងក្លាយ និងធានាឲ្យមាននូវការប្រកួតប្រជែងដោយស្មោះត្រង់។



សេចក្តីព្រាងច្បាប់ស្តីពីម៉ាកសម្គាល់ភូមិសាស្ត្រទំនិញមានតួនាទីសំខាន់ៗចំនួនបី

ដូចខាងក្រោម ៖

១-តួនាទីវប្បធម៌

សេចក្តីព្រាងច្បាប់នេះនឹងការពារឈ្មោះទំនិញដែលផ្សារភ្ជាប់នឹងតំបន់ភូមិសាស្ត្រជាក់លាក់មួយ ដែលជាដែនដីផលិតទំនិញនោះ ការពារចំណេះធ្វើរបស់ផលិតករ ដែលមានលក្ខណៈជាវប្បធម៌ប្រពៃណីនិងប្រវត្តិសាស្ត្រ ហើយដែលចំណេះធ្វើទាំងអស់នោះបានផ្ទេរពីជំនាន់មួយទៅជំនាន់មួយ ដែលមានរយៈកាលយូរលង់មកហើយ។ លើសពីនេះ ច្បាប់នេះនឹងការពារអត្តញ្ញាណជាតិ ដែលប្រទេសនីមួយៗត្រូវការពារឲ្យខាងតែបាន។

២-តួនាទីសេដ្ឋកិច្ច

សេចក្តីព្រាងច្បាប់នេះមានតួនាទីញែកទំនិញបទដ្ឋាននិងទំនិញសម្គាល់ភូមិសាស្ត្រឲ្យដាច់ចេញពីគ្នា។ ចំណុចនេះហើយដែលនាំឲ្យទំនិញសម្គាល់ភូមិសាស្ត្រមានឧត្តមភាពប្រកួតប្រជែងយ៉ាងខ្លាំងក្លា និងមានតម្លៃបន្ថែមនៅលើទីផ្សារជាពិសេសតម្លៃលក់រមែងទទួលបានខ្ពស់ជាងតម្លៃលក់នៃទំនិញបទដ្ឋាន ដែលអាចបង្កើននូវប្រភពចំណូលបានមួយកម្រិតទៀត

ដល់សហគមន៍ផលិតករនៅក្នុងតំបន់ភូមិសាស្ត្រជាក់លាក់ណាមួយនោះ ។ តម្លៃបន្ថែមទាំងនេះ ជាឧបករណ៍ដ៏សំខាន់ សម្រាប់លើកទឹកចិត្តដល់ផលិតករឲ្យពង្រីកការផលិតទំនិញសម្គាល់ភូមិសាស្ត្រដែលមានគុណភាពខ្ពស់ជាប្រចាំ តាមរយៈ ការពង្រឹងនិងពង្រីកសង្វាក់ផលិតកម្ម បង្កើនការត្រួតពិនិត្យគុណភាពជាប្រព័ន្ធនៅក្នុងសហគមន៍ផលិតករកាន់តែប្រសើរ ឡើង និងឈានដល់ការនាំចេញទៅកាន់ទីផ្សារបរទេស ។

៣-តួនាទីសង្គម

សេចក្តីព្រាងច្បាប់នេះនឹងជួយពង្រឹងនីតិវិធី បង្កើនសមធម៌និងយុត្តិធម៌សង្គម និងរួមចំណែកកាត់បន្ថយភាពក្រីក្រ តាមរយៈការបង្កើតភូមិមួយផលិតផលមួយ ដែលមានចរិតលក្ខណៈដោយឡែក និងគុណភាពពិសេស ដែលមានកំណើត ចេញពីតំបន់ជាក់លាក់មួយ ដើម្បីធានានិងផ្តល់ជូនអតិថិជន និងទាក់ទាញភ្ញៀវទេសចរ ហើយជាពិសេសបង្កើតការងារ ដល់ប្រជាពលរដ្ឋនៅក្នុងតំបន់ និងទប់ស្កាត់ការធ្វើចំណាកស្រុករបស់ប្រជាពលរដ្ឋទៅកាន់ទីប្រជុំជន និងទៅក្រៅស្រុក ដែលនេះគឺជាផ្នែកមួយនៃយន្តការអភិវឌ្ឍជនបទរបស់រាជរដ្ឋាភិបាល ។

កត្តាទាំងនេះនឹងក្លាយទៅជាឧបករណ៍សេដ្ឋកិច្ចយ៉ាងសំខាន់ និងមិនអាចខ្វះបានក្នុងការអភិវឌ្ឍជនបទ ដែលស្រប តាមគោលនយោបាយចតុកោណដំណាក់កាលទី២របស់រាជរដ្ឋាភិបាល ។

ម៉ាកសម្គាល់ភូមិសាស្ត្រទំនិញ ជាឈ្មោះតំបន់ភូមិសាស្ត្រមួយ ដែលអាចកំណត់អត្តសញ្ញាណទំនិញ ថាមានប្រភព ដើមក្នុងភូមិសាស្ត្រនោះ ដោយបានផ្តល់ជាមូលដ្ឋានគ្រឹះដល់គុណភាព កិត្តិនាម ឬចរិតលក្ខណៈផ្សេងទៀតនៃទំនិញ ដែល កើតចេញពីតំបន់ភូមិសាស្ត្រនោះ ។

ម្រេចកំណត់និងស្តារឆ្នោតកំណត់ស្តីត្រូវបានដាក់បញ្ចូលជាផលិតផលសម្គាល់ភូមិសាស្ត្រពីឆ្នាំ២០១០ ។ ម្រេចកំណត់ក៏ បានចុះបញ្ជីម៉ាកការពារជាម៉ាកសមូហភាពនៅសហគមន៍អឺរ៉ុបផងដែរ ដើម្បីទប់ស្កាត់ការក្លែងបន្លំក្នុងកម្រិតអន្តរជាតិ^(១) ។

អង្គប្រជុំជំនាញបច្ចេកទេសបានគាំទ្រឲ្យមានសេចក្តីព្រាងច្បាប់នេះ ប៉ុន្តែដោយសារសេចក្តីព្រាងច្បាប់នេះមាន លក្ខណៈខ្វះខាតទាំងទម្រង់ ទាំងខ្លឹមសារ និងមិនរលូនទៅតាមទម្រង់ច្បាប់នៅឡើយ ដូចជានៅជំពូកទី១ និងជំពូកទី២ ជាដើម ដូច្នេះអង្គប្រជុំបានសម្រេចបង្កើតក្រុមការងារមួយមានសមាសភាព ECOSOCC ក្រុមប្រឹក្សាអ្នកច្បាប់ និងតំណាង ក្រសួងសាមី ដើម្បីជួយពិនិត្យកែសម្រួលទម្រង់និងខ្លឹមសារនៃសេចក្តីព្រាងច្បាប់នេះ មុនយកមកដាក់ប្រជុំជំនាញបច្ចេក ទេសនៅពេលក្រោយទៀត ។

(១) អត្ថបទនេះដកស្រង់ពីសេចក្តីព្រាងសេចក្តីថ្លែងហេតុនៃសេចក្តីព្រាងច្បាប់ស្តីពីម៉ាកសម្គាល់ភូមិសាស្ត្រទំនិញ ។

សេចក្តីព្រាងគោលនយោបាយជាតិស្តីពី

បរិស្ថាននិងសុខភាព

កាលពីថ្ងៃទី២៥ ខែមេសា និងថ្ងៃទី២ ខែឧសភា ឆ្នាំ២០១២ វេលាម៉ោង៨:៣០នាទី និងម៉ោង១៥:០០នាទី នៅទីស្តីការគណៈរដ្ឋមន្ត្រីមានបើកអង្គប្រជុំជំនាញបច្ចេកទេស ក្រោមអធិបតីភាព ឯកឧត្តម **ឃឹម ណុលសន** អនុប្រធាន ក្រុមប្រឹក្សាសេដ្ឋកិច្ច សង្គមកិច្ច និងវប្បធម៌ (ECOSOCC) និង ឯកឧត្តម **ផែន សុខខេង** សមាជិកក្រុមប្រឹក្សាអ្នកច្បាប់ ជាសហប្រធានអង្គប្រជុំ ដើម្បីពិនិត្យពិភាក្សាលើសេចក្តីព្រាងគោលនយោបាយជាតិស្តីពីបរិស្ថាននិងសុខភាព ដោយមានការ អញ្ជើញចូលរួមពីសំណាក់ សមាជិក អគ្គលេខាធិការរង និងមន្ត្រី នៃក.ស.វ. សមាជិក និងមន្ត្រីនៃក្រុមប្រឹក្សាអ្នកច្បាប់ តំណាងទីស្តីការគណៈរដ្ឋមន្ត្រី តំណាងអគ្គលេខាធិការរាជរដ្ឋាភិបាល តំណាងខុទ្ទកាល័យឧបនាយករដ្ឋមន្ត្រី **សុខ អាន** មន្ត្រីជំនាញនៃទីស្តីការគណៈរដ្ឋមន្ត្រី និងតំណាងក្រសួងសុខាភិបាល។

ប្រទេសកម្ពុជាបានចូលរួមក្នុងការផ្តួចផ្តើមថ្នាក់តំបន់របស់កម្មវិធីបរិស្ថានពិភពលោក (UNEP) និងអង្គការសុខភាព ពិភពលោក (WHO) លើបញ្ហាសុខភាពនិងបរិស្ថាន ជាមួយប្រទេសអាស៊ីអគ្នេយ៍និងប្រទេសអាស៊ីប៉ាស៊ីហ្វិកខាងលិច នៅទីក្រុងម៉ានីលប្រទេសហ្វីលីពីនឆ្នាំ២០០៤ នៅទីក្រុងបាងកកប្រទេសថៃឆ្នាំ២០០៧ និងនៅកោះហ្សេហ្សូប្រទេសកូរ៉េខាង ត្បូងឆ្នាំ២០១០ ក្នុងគោលបំណងចូលរួមទប់ស្កាត់ហេតុប៉ះពាល់បរិស្ថាន និងផលប៉ះពាល់សុខភាពដែលបង្កដោយមនុស្ស និងបាតុភូតធម្មជាតិ។



ការអភិវឌ្ឍយ៉ាង ឆាប់រហ័សលើគ្រប់វិស័យ ប្រទេសកម្ពុជាក៏ប្រឈម ផងដែរនូវផលប៉ះពាល់ផ្នែក បរិស្ថាននិងសុខភាព ដែលតម្រូវឲ្យមានដំណោះ ស្រាយសុខុដុមនីយកម្ម មួយស្របទៅនឹងស្ថាន ភាពជាក់ស្តែងនៃការអភិវឌ្ឍ ជាតិស្របតាមក្របខណ្ឌ តំបន់និងពិភពលោក។

ដោយមើលឃើញពីភាពចាំបាច់នេះ យន្តការសម្របសម្រួលអន្តរក្រសួងត្រូវបានបង្កើតឡើងដោយមានអនុក្រឹត្យ លេខ១០៧ អនក្រ.បក ចុះថ្ងៃទី៣០ ខែសីហា ឆ្នាំ២០១០ ស្តីពីការបង្កើតគណៈកម្មាធិការជាតិបរិស្ថាននិងសុខភាព និង សេចក្តីសម្រេចលេខ០៥ ស.ស.វ. ចុះថ្ងៃទី២៦ ខែមករា ឆ្នាំ២០១១ ស្តីពីការតែងតាំងគណៈកម្មាធិការជាតិបរិស្ថាន និង សុខភាព។

សារៈសំខាន់នៃគោលនយោបាយជាតិបរិស្ថាននិងសុខភាពគឺចូលរួមចំណែកក្នុងការអភិវឌ្ឍជាតិដូចខាងក្រោម ៖

- ១-រួមចំណែកក្នុងការអភិវឌ្ឍជាតិប្រកបដោយស្ថេរភាព ។
- ២-រួមចំណែកក្នុងការកាត់បន្ថយភាពក្រីក្រតាមរយៈការកាត់បន្ថយបន្ទុកនៃការកើតជំងឺ ។
- ៣-តម្រង់ទិសក្នុងការពង្រឹងនិងកែលម្អគុណភាពបរិស្ថាន ដើម្បីកាត់បន្ថយហានិភ័យផ្នែកសុខភាព ។
- ៤-តម្រង់ទិសក្នុងការអនុវត្តការងាររបស់ស្ថាប័នពាក់ព័ន្ធ^(១) ។



ក្រសួងសុខាភិបាលបានរៀបចំសេចក្តីព្រាងគោលនយោបាយជាតិស្តីពីបរិស្ថាននិងសុខភាព ហើយបានស្នើសុំឆ្លងកិច្ចប្រជុំនៅទីស្តីការគណៈរដ្ឋមន្ត្រី ។ អង្គប្រជុំជំនាញបច្ចេកទេសបានពិនិត្យពិភាក្សាលើសេចក្តីព្រាងគោលនយោបាយជាតិស្តីពីបរិស្ថាននិងសុខភាពនេះ ហើយបានសម្រេចកែសម្រួល ទម្រង់ ខ្លឹមសារ ពាក្យពេចន៍ និងឃ្លាប្រយោគ ដើម្បីធ្វើឲ្យសេចក្តីព្រាងនេះកាន់តែល្អ ។

អង្គប្រជុំជំនាញបច្ចេកទេសបានបញ្ចប់ការពិភាក្សាជាបណ្តោះអាសន្នត្រឹមចំណុចទី៤.៧ ។

(១) អត្ថបទនេះដកស្រង់ពីសេចក្តីព្រាងសេចក្តីថ្លែងហេតុនៃសេចក្តីព្រាងគោលនយោបាយជាតិស្តីពីបរិស្ថាននិងសុខភាព ។

ស្ថានភាពសេដ្ឋកិច្ច សង្គមកិច្ច និងវប្បធម៌កម្ពុជា ប្រចាំខែមីនា ឆ្នាំ២០១២*



របាយការណ៍ស្តីពីស្ថានភាពសេដ្ឋកិច្ច សង្គមកិច្ច និងវប្បធម៌កម្ពុជា ប្រចាំខែមីនា ឆ្នាំ២០១២នេះ ជាលទ្ធផលនៃកិច្ចប្រជុំទូលាយក្រុមប្រឹក្សាសេដ្ឋកិច្ច សង្គមកិច្ច និងវប្បធម៌ (ECOSOCC) នៅថ្ងៃទី១០ ខែឧសភា ឆ្នាំ២០១២ ដែលដឹកនាំដោយឯកឧត្តម **យ៉ឹម ណុលឡា** ទេសរដ្ឋមន្ត្រីទទួលបន្ទុកបេសកកម្មពិសេស ប្រធានក្រុមប្រឹក្សាសេដ្ឋកិច្ច សង្គមកិច្ច និងវប្បធម៌ ដោយមានការអញ្ជើញចូលរួមពីសំណាក់ សមាជិក-សមាជិកា អគ្គលេខាធិការ អគ្គលេខាធិការរង ក.ស.វ. និងតំណាងក្រសួង-ស្ថាប័នពាក់ព័ន្ធ ។

១) ស្ថានភាពសន្ទស្សន៍ថ្លៃទំនិញប្រើប្រាស់ និងអត្រាមូលប្រាក់

➔ នាខែមីនានេះសន្ទស្សន៍ថ្លៃទំនិញប្រើប្រាស់ **កើនឡើង ០,៦%** ធៀបនឹងខែមុន និង**កើនឡើង៥,៤%** បើធៀបនឹងខែដូចគ្នាឆ្នាំមុន (រយៈពេល ១២ខែ) ។ គួរកត់សម្គាល់ថា កំណើនសន្ទស្សន៍ថ្លៃខែ **មីនា/កុម្ភៈ** ជាចម្បងមានការរួមចំណែកនៃក្រុម ផ្ទះសំបែង ទឹក អគ្គិសនី ឧស្ម័ន និងឥន្ធនៈផ្សេងទៀត ៦០% ការដឹកជញ្ជូន ២៨% រីឯក្រុមមូលហេតុផ្សេងៗ ១៥% ប៉ុណ្ណោះ ។

ការឡើងថ្លៃគួរឲ្យកត់សម្គាល់បើធៀបនឹងខែដូចគ្នាឆ្នាំមុន			
ក្រុមទំនិញ:		មុខទំនិញ:	
មូលហេតុ: +៦,៤%	ការដឹកជញ្ជូន: +៨,២%	សាច់ជ្រូក: +១៩%	សាច់គោស្រស់: +១៧%
ភោជនីយដ្ឋាន: +៥,៨%		បន្លែ: +៧,៥%	ប្រេងសាំង: +១៥%
ទំនិញនិងសេវាកម្មផ្សេងៗ: +៨,៥%		ប្រេងម៉ាស៊ូត: +១៦%	ឧស្ម័ន: +១០%

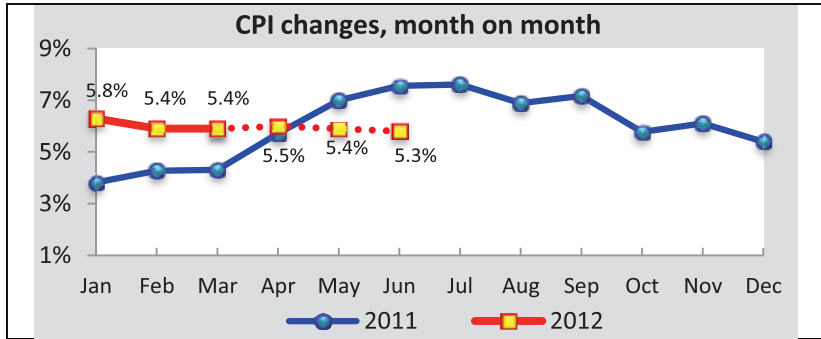
- * ការវិភាគជាលាយលក្ខណ៍អក្សរជាការដកស្រង់ចេញពីទិន្នន័យចម្បង ៗប៉ុណ្ណោះ មិនគ្របដណ្តប់តួលេខទាំងអស់នៃតារាងទាំង៥ទេ ។ ដូច្នេះអ្នកប្រើប្រាស់ទិន្នន័យអាចទាញយកតួលេខពីតារាងតាមសេចក្តីត្រូវការរៀងខ្លួន ។
- * ព័ត៌មាន និងតួលេខពណ៌**បៃតង**សំដៅលទ្ធផលប្រសើរ និងពណ៌**ក្រហម**សំដៅលទ្ធផលសម្រាប់ការច្នៃថ្លៃ ។
- * ដើម្បីមានសង្គតិភាពក្នុងការប្រើប្រាស់លេខខ្មែរ និងបរទេស សញ្ញាកៀសនៅក្នុងអត្ថបទសំណេរតាងឲ្យទសភាគ ។ ប៉ុន្តែក្នុងតារាងលេខ (ជា Excel) សញ្ញាកៀសតាងឲ្យខ្លាំងពាន់ ឯសញ្ញាចុចជាទសភាគវិញ ។

តារាង១.បម្រែបម្រួលសន្ទស្សន៍ផ្ទៃទំនិញប្រើប្រាស់ ២០១០-២០១២

ឆ្នាំ	ធៀបនឹង...	មករា	កុម្ភៈ	មីនា	មេសា ^P	ឧសភា ^P	មិថុនា ^P	កក្កដា	សីហា	កញ្ញា	តុលា	វិច្ឆិកា	ធ្នូ	ប្រចាំឆ្នាំ
២០១២	ខែដូចគ្នាឆ្នាំមុន	៥,៨%	៥,៤%	៥,៤%	៥,៥%	៥,៤%	៥,៣%							
	ខែមុន	១,០	០,៤	០,៦%	០,៤%	០,៣%	០,៤%							
២០១១	ខែដូចគ្នាឆ្នាំមុន	៣,៣%	៣,៨%	៣,៨%	៥,២%	៦,៥%	៧,១%	៧,១%	៦,៤%	៦,៧%	៥,៣%	៥,៦%	៤,៩%	៥,៥%
	ខែមុន	០,២%	០,៧%	០,៧%	១,១%	១,៤%	០,៥%	០,៦%	០,២%	១,០%	០,១%	-០,៧%	-០,៨%	
២០១០	ខែដូចគ្នាឆ្នាំមុន	៦,៩%	៧,៣%	៦,៧%	៥,៣%	៤,៥%	២,៥%	១,៦%	១,៧%	១,៩%	៣,៦%	៣,២%	៧,៣%	៤%
	ខែមុន	០%	០,៣%	០,៦%	-០,៣%	០,២%	០%	០,៥%	០,៩%	០,៧%	១,៤%	-១,០%	-០,២%	

P: តួលេខខែមេសា ឧសភា និងមិថុនា ឆ្នាំ២០១២ ជាតួលេខព្យាករដោយក.ស.វ. (តាមវិធីសាស្ត្រ DECOMPOSITION)

ក្រាហ្វ ១. បម្រែបម្រួលផ្ទៃទំនិញប្រើប្រាស់ ឆ្នាំ២០១១ និង ឆ្នាំ២០១២ (ធៀបនឹងខែដូចគ្នាឆ្នាំមុន)



ក្រាហ្វ១បង្ហាញនិទ្ទាភាពបម្រែបម្រួលសន្ទស្សន៍ផ្ទៃ (ធៀបនឹងខែដូចគ្នា) ឆ្នាំ២០១១ និង ឆ្នាំ២០១២ ។ ក្រាហ្វក៏បង្ហាញផងដែរ នូវតួលេខការព្យាករពីខែទៅមុខនៃអត្រាអតិផរណា (ធៀបនឹងខែដូចគ្នាឆ្នាំមុន) ។

➔ អត្រាប្តូរប្រាក់ :

ប្រភេទ	អត្រាខែមីនា ២០១២	អត្រាខែកុម្ភៈ ២០១២	អត្រាខែមីនា ២០១១	ប្រភេទ	អត្រាខែមីនា ២០១២	អត្រាខែកុម្ភៈ ២០១២	អត្រាខែមីនា ២០១១
រ/ដុល្លារ	៣៩៩៥៧/១\$	៤០១៥៧/១\$	៤០០៥៧/១\$	បាត/ដុល្លារ	៣០,៨៧បាត/១\$	៣០,៣៣បាត/១\$	៣០,៣២បាត/១\$
រ/បាត	១២៩៧/១បាត	១៣២៧/១បាត	១៣២៧/១បាត	ដុង/ដុល្លារ	២០៨០០ ដុង/១\$	២០៨២០ ដុង/១\$	២០៨៩៥ ដុង/១\$
រ/ដុង	០,១៩២៧/១ដុង	០,១៩២៧/១ដុង	០,១៩២៧/១ដុង				

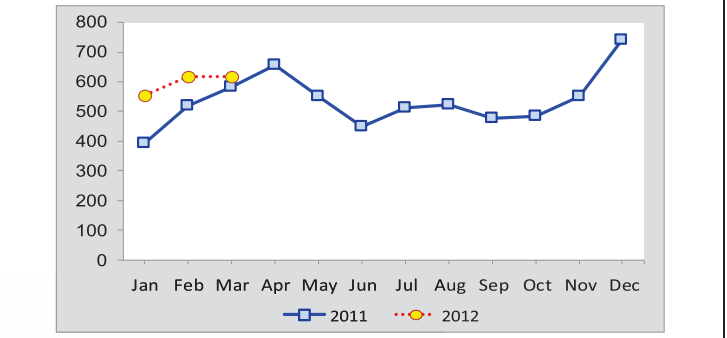
២) ស្ថានភាពថវិកាជាតិ

➔ យោងតាមស្ថិតិដែលឆ្លងកាត់រតនាគារជាតិ អគ្គនាយកដ្ឋានគយ និងរដ្ឋាករ និងអគ្គនាយកដ្ឋានពន្ធដារ ក្នុងខែមីនា ឆ្នាំ២០១២ ថវិកាជាតិមានស្ថានភាពដូចខាងក្រោម :

➔ ចំណូលថវិកាជាតិអនុវត្តបាន ៦១៦,៥ ពាន់លានរៀល (មធ្យមប្រចាំខែ ៦៦% នៃគម្រោង) ក្នុងនោះ ចំណូលចរន្ត ៥៥៧,៥ ពាន់លានរៀល (មធ្យមប្រចាំខែ ៩៥% នៃគម្រោង) និងចំណូលមូលធន ៥៩ ពាន់លានរៀល ។

➔ បើធៀបនឹងខែមុនចំណូលថវិកាជាតិ ថយចុះ ០,៣% ប៉ុន្តែកើនឡើង ៦% បើធៀបនឹងខែដូចគ្នាឆ្នាំមុន។ កំណើន ៦% នេះ ជាប្រភេទមូលធនកើនឡើងនៃចំណូលមូលធន ៤០៦% ។

ក្រាហ្វ ២. ចំណូលថវិកាជាតិ ឆ្នាំ២០១១ និង ឆ្នាំ២០១២ (ពាន់លានរៀល)



នៅក្នុងចំណូលចរន្ត៖

- ✓ ចំណូលសារពើពន្ធ មានចំនួន ៤៩៣,៤ ពាន់លានរៀល បើធៀបនឹងខែមុនថយចុះ ៤% ប៉ុន្តែកើនឡើង ១១% បើធៀប នឹងខែដូចគ្នាឆ្នាំមុន ។
- ✓ ចំណូលមិនមែនសារពើពន្ធថយចុះ ៣៧% បើធៀបនឹងខែមុន និងថយចុះ ៤៩% បើធៀបនឹងខែដូចគ្នាឆ្នាំមុន ។

ក្នុងចំណូលសារពើពន្ធ (ក្នុងរង្វង់ក្រចកៈ បម្រែបម្រួលធៀបនឹងខែដូចគ្នាឆ្នាំមុន)		ក្នុងចំណូលមិនមែនសារពើពន្ធ (ក្នុងរង្វង់ក្រចកៈ បម្រែបម្រួលធៀបនឹងខែដូចគ្នាឆ្នាំមុន)	
➢ ពន្ធ-អាករគយ: +២%	(+១៣%)	➢ នេសាទ: -៨២%	(-៨១%)
➢ ចំណូលពន្ធដារ: +២៧%	(+២២%)	➢ រុក្ខាប្រមាញ់: -៨៨%	(-៧៥%)
➢ ចំណូលសារពើពន្ធផ្សេងៗ: +៤៧%	(+៦៦%)	➢ អាកាសចរណ៍ស៊ីវិល: -៨២%	(+១០៨%)
✦ កាស៊ីណូ: +៥១%	(+១២៩%)	➢ ផលទុនទេសចរណ៍: -១០០%	(-១០០%)
✦ អាជ្ញាបណ្ណក្នុងស្រុក: +២៤៥%	(+៣៧៩%)	➢ ប្រៃសណីយ៍ និងទូរគមនាគមន៍: +៦២%	(+១៨៥%)
✦ ការគ្រប់គ្រងនិងទិដ្ឋាការនាំចេញ: +២៨%	(+២៥%)	➢ អាករស្ថានទូត (លិខិតឆ្លងដែននិងទិដ្ឋាការ): +៤៤%	(+១០០%)

➤ ចំណាយថវិកាជាតិ អនុវត្តបាន ៦២៤ ពាន់លានរៀល (មធ្យមប្រចាំខែ ៣០% នៃគម្រោង) ក្នុងនោះ ចំណាយចរន្តមានចំនួន ៥៥៧ ពាន់លានរៀល(មធ្យមប្រចាំខែ ៤៦% នៃគម្រោង) និងចំណាយមូលធន ៦៧ ពាន់លានរៀល។

➤ បើធៀបនឹងខែមុន ចំណាយថវិកាជាតិ កើនឡើង ៦៣៥% ធៀបនឹងខែមុន និងកើនឡើង ៣៧% បើធៀបនឹងខែដូចគ្នាឆ្នាំមុន។ ការកើនឡើងធៀបនឹងខែដូចគ្នាឆ្នាំមុន ជាចំបងបណ្តាលមកពីចំណាយចរន្តកើនឡើង ៤០% ។

➤ តុល្យភាពថវិកាជាតិនៃខែមីនាមាន ឱនភាព ៨ ពាន់លានរៀល។

៣) ស្ថានភាពរូបិយវត្ថុនិងអត្រាការប្រាក់

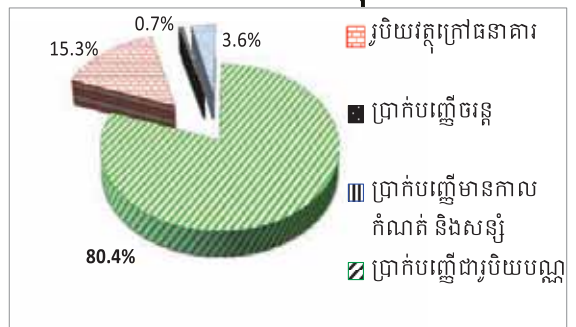
➤ ស្ថានភាពរូបិយវត្ថុ ក្នុងខែមីនា ឆ្នាំ២០១២ មានលក្ខណៈដូចខាងក្រោម៖

➤ រូបិយវត្ថុ M₂ មានចំនួន ២៤ ៨៦៤ ពាន់លានរៀល កើនឡើង ០,៤% ធៀបនឹងខែមុន និងកើនឡើង ២៣% បើធៀបនឹងខែដូចគ្នាឆ្នាំមុន។

➤ កំណើនរូបិយវត្ថុ M₂ ធៀបនឹងខែមុន ជារួមបណ្តាលមកពីរូបិយវត្ថុ ក្រៅធនាគារកើនឡើង ១,៥% និងប្រាក់បញ្ញើមានកាលកំណត់ និងសន្សំ កើនឡើង ៦១,២% ។

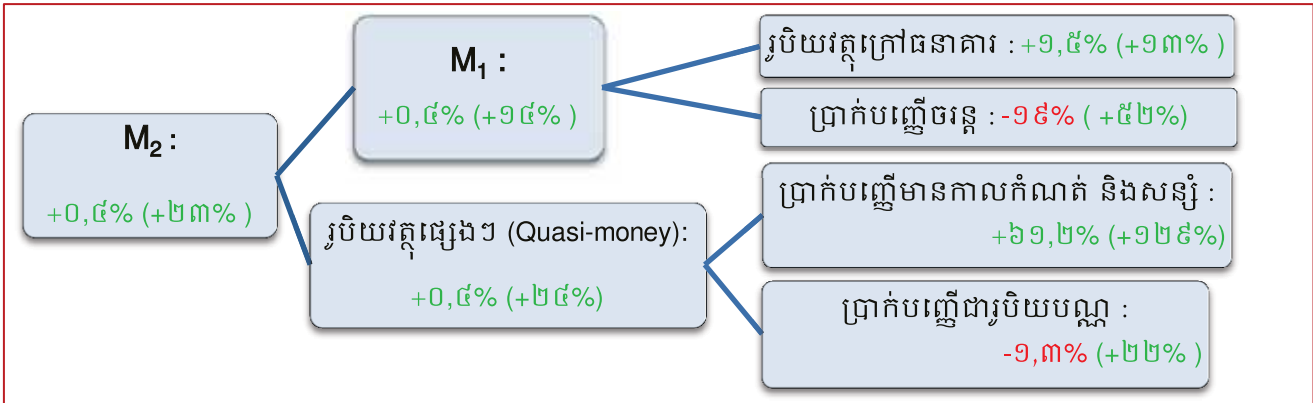
➤ យោងតាមតួលេខសមាសធាតុរូបិយវត្ថុក្នុងខែនេះ ប្រាក់រៀលសរុបនៅក្នុងនិងក្រៅធនាគារ មានចំនួន ១៩,៦% នៃរូបិយវត្ថុ M₂ និងប្រាក់បញ្ញើជារូបិយបណ្ណ មានចំនួន ៨០,៤% ។

ក្រាហ្វូណ. សមាសធាតុរូបិយវត្ថុ ខែមីនា២០១២



សមាមាត្រចំនួនប្រាក់រៀល និងរូបិយវត្ថុ M ₂												
ប្រាក់រៀលសរុបនៅក្នុង និងក្រៅធនាគារ	មករា	កុម្មុៈ	មីនា	មេសា	ឧសភា	មិថុនា	កក្កដា	សីហា	កញ្ញា	តុលា	វិច្ឆិកា	ធ្នូ
ប្រាក់រៀលសរុបនៅក្នុង និងក្រៅធនាគារ	១៩,២%	១៨,៣%	១៩,៦%									
ប្រាក់រៀលក្រៅធនាគារ	១៥,២%	១៥,២%	១៥,៣%									

បម្រែបម្រួលសមាសធាតុរូបិយវត្ថុ ក្នុងខែមីនា២០១២: ក្នុងរង្វង់ក្រចកជាបម្រែបម្រួលធៀបនឹងខែដូចគ្នាឆ្នាំមុន



☞ ទុនបម្រុងជាប្រិយបណ្ណបរទេសសុទ្ធមានចំនួន ៣ ១៨៣ លានដុល្លារ កើនឡើង ១,៦% បើធៀបនឹងខែមុន និងកើនឡើង ១៨% ធៀបនឹងខែដូចគ្នាឆ្នាំមុន ។

☞ ប្រាក់បញ្ញើរបស់ធនាគារពាណិជ្ជនៅធនាគារជាតិ (ខែមីនាមិនទាន់មានតួលេខ)

☞ ការផ្តល់ឥណទានដោយធនាគារពាណិជ្ជក្នុងខែមីនានេះ មានចំនួន ១៨ ៧៥៩ ពាន់លានរៀល កើនឡើង ១,៨% បើធៀបនឹងខែមុន និងកើនឡើង ៣៦% បើធៀបនឹងខែដូចគ្នាឆ្នាំមុន ។

☞ ការផ្តល់ឥណទានដោយគ្រឹះស្ថានមីក្រូហិរញ្ញវត្ថុ (ខែមីនាមិនទាន់មានតួលេខ)

☞ អត្រាការប្រាក់ប្រចាំឆ្នាំ (ខែមីនាមិនទាន់មានតួលេខ)

៤) ស្ថានភាពកសិកម្ម ឧស្សាហកម្ម សេវាកម្ម និងវប្បធម៌

➔ ក្នុងខែមីនា ឆ្នាំ២០១២ ស្ថានភាពផលិតកម្មមានលក្ខណៈដូចខាងក្រោម :

☞ កសិកម្ម :

✓ ផលិតកម្មនេសាទ (ខែមីនាមិនទាន់មានតួលេខ)

☞ ឧស្សាហកម្ម :

- ✓ ថាមពលអគ្គិសនីសរុបផ្គត់ផ្គង់ដោយអគ្គិសនីកម្ពុជាមានចំនួន ២៥៤,៣ GWh កើនឡើង ៧% បើធៀបនឹងខែមុន និងកើនឡើង ១៩% បើធៀបនឹងខែដូចគ្នាឆ្នាំមុន ។
- ✓ អគ្គិសនីផ្គត់ផ្គង់ដោយវារីអគ្គិសនីមានចំនួន ១,១៣ GWh ថយចុះ ១២% ធៀបនឹងខែមុន ប៉ុន្តែកើនឡើង ៤៣% ធៀបនឹងខែដូចគ្នាឆ្នាំមុន ។

កិច្ចប្រជុំស្ថាពរភាពសេដ្ឋកិច្ច សង្គមកិច្ច និងវប្បធម៌

របស់ក្រុមប្រឹក្សាសេដ្ឋកិច្ច សង្គមកិច្ច និងវប្បធម៌

- ✓ ផលិតកម្មវាយនភណ្ឌនិងស្បែកជើងមានចំនួន ៣៣១ លានដុល្លារ កើនឡើង ១៣% បើធៀបនឹងខែមុន និងកើនឡើង ៦០% ធៀបនឹងខែដូចគ្នាឆ្នាំមុន ។
- ✓ ការចុះបញ្ជី ការបើកថ្មី និងការបន្ត រោងចក្រ សហគ្រាសនៅក្រសួងឧស្សាហកម្ម ៖

ប្រភេទ	ចំនួន—មីនា២០១២	ចំនួន—កុម្ភៈ២០១២	ចំនួន—មីនា២០១១
▪ រោងចក្រថ្មី ដែលបានចុះបញ្ជី	១៧	៧	៨
▪ ឧស្សាហកម្មធុនតូច និងសិប្បកម្ម (បើកថ្មី)	១៨	១៩	៤៦
▪ ឧស្សាហកម្មធុនតូច និងសិប្បកម្ម (បន្ត)	២	១០	១៦

សំណង់ (ការអនុញ្ញាត) ៖

ប្រភេទ	ពាន់ម៉ែ—មីនា ២០១២	ពាន់ម៉ែ—កុម្ភៈ២០១២	ពាន់ម៉ែ—មីនា ២០១១
▪ លំនៅឋាន	១២៥	២៤២	២៤៦
▪ ឧស្សាហកម្ម	៤៤	២៧០	៧៤
▪ ពាណិជ្ជកម្ម	១១	១២	២០
... អនុញ្ញាតសរុប	២១០	៧៤២	៣៤១

- ✓ សំណង់អនុញ្ញាតឲ្យសាងសង់មានចំនួន ២១០ ពាន់ម៉ែ ថយចុះ ៧២% បើធៀបនឹងខែមុន និងថយចុះ ៤៣% បើធៀបនឹងខែដូចគ្នាឆ្នាំមុន ។ បើគិតជាសាច់ប្រាក់មានចំនួន ៦១ លានដុល្លារ ថយចុះ ៧៣% បើធៀបនឹងខែមុន និងថយចុះ ៥២% ធៀបនឹងខែដូចគ្នាឆ្នាំមុន ។
- ✓ សំណង់ដែលពេញនិយមនាខែនេះគឺ សំណង់លំនៅឋាន (៦០% នៃផ្ទៃក្រឡាអនុញ្ញាតសរុប) និងឧស្សាហកម្ម (២១% នៃផ្ទៃក្រឡាអនុញ្ញាតសរុប) ។

ការងារ ៖

ប្រភេទ	ចំនួន (នាក់)—មីនា២០១២	%Δ ធៀបនឹងខែមុន	%Δ ធៀបនឹងខែដូចគ្នាឆ្នាំមុន
ការដាក់ពាក្យរកការងារទៅក្រៅប្រទេស	១ ៥៦៩	-២១%	-១៨%
អ្នកទទួលបានការងារតាមរយៈក្រសួងការងារនិងក្រុមហ៊ុន	២ ៧៥៥	-៥៨%	+១០៣%
អ្នកទទួលបានការងារក្នុងប្រទេស	១ ៥៥៧	-៧០%	+៦១៤%
អ្នកទទួលបានការងារក្រៅប្រទេស	១ ១៩៨	-១២%	+៥%

វិនិយោគ ៖

- ✓ គម្រោងវិនិយោគអនុញ្ញាតដោយ គ.វ.ក./គ.អ.ក. (ថ្មីនិងពង្រីក) ក្នុងខែមីនា មានចំនួន ១៩ ដែលជាទុនវិនិយោគស្មើនឹង ២៤៥ លានដុល្លារ ។ គម្រោងទាំងនេះអាចបង្កើតការងារឲ្យពលករបាន ៣១ ពាន់នាក់ ។

ប្រភេទ	មីនា២០១២	កុម្ភៈ២០១២	មីនា២០១១
អនុញ្ញាតសរុប (លានដុល្លារ)	២៤៥	១៤១	៥០
វិស័យកសិកម្មនិងកសិឧស្សាហកម្ម	១៣១	២៨	០
វិស័យឧស្សាហកម្ម	៦៣	១១៣	៥០
វិស័យទេសចរណ៍	៥១	០	០
វិស័យហេដ្ឋារចនាសម្ព័ន្ធនិងផ្សេងៗ	០	០	០
ចំនួនគម្រោង ថ្មីនិងពង្រីក (ចំនួន)	១៩	១៥	៦
បង្កើតការងារ (ពាន់នាក់)	៣១	៣២	១៥

៤) សេវាកម្ម និងទេសចរណ៍ ៖

✓ ការចុះបញ្ជីនិងលុបចេញពីបញ្ជី នៅក្រសួងពាណិជ្ជកម្ម

ប្រភេទ	ចំនួន—មីនា២០១២	ចំនួន—កុម្ភៈ២០១២	ចំនួន—មីនា២០១១
▪ ក្រុមហ៊ុនដែលបានចុះបញ្ជីពាណិជ្ជកម្ម	៣៣៤	២៧៤	២៩៥
▪ ក្រុមហ៊ុនត្រូវបានលុបចេញពីបញ្ជីពាណិជ្ជកម្ម	៣	១	៦
▪ ក្រុមហ៊ុនដែលបានចុះបញ្ជីបង់ពន្ធដារតាមរបបពិត	២០៣	១៧៨	២៥៣

✓ ទំនិញឆ្លងកាត់កំពង់ផែ (សរុបកំពង់ផែ) មានចំនួន ៤៦៦ ពាន់តោន កើនឡើង ៧% ធៀបនឹងខែមុន និងកើនឡើង ១៥% ធៀបនឹងខែដូចគ្នាឆ្នាំមុន ក្នុងនោះ ៖

ក្នុងរង្វង់ក្រចក៖ បម្រែបម្រួលបើធៀបនឹងខែដូចគ្នាឆ្នាំមុន

▪ កំពង់ផែភ្នំពេញ: +៣% (+១៤%)	▪ កំពង់ផែស្រែអំបិល និងកោះកុង: -១២% (+៥៣%)
▪ កំពង់ផែកំពង់សោម: +១៦% (-១%)	▪ កំពង់ផែឧកញ៉ាម៉ុង: +៤% (+១២៤%)

៤) ការធ្វើដំណើរតាមផ្លូវអាកាស និងទេសចរណ៍ ៖

ប្រភេទ	ចំនួន(ពាន់នាក់)	%Δ ធៀបនឹងខែមុន	%Δ ធៀបនឹងខែដូចគ្នាឆ្នាំមុន
▪ ភ្ញៀវអន្តរជាតិចូលទស្សនាសារមន្ទីរជាតិ	១៣	-៦%	+៣១%
▪ អ្នកដំណើរតាមផ្លូវអាកាស (ក្នុងស្រុក)	១៧	+១៣%	+២០%
▪ អ្នកដំណើរតាមផ្លូវអាកាស (អន្តរជាតិ)	៣៧១	-៣%	+២១%
▪ ចំនួនទេសចរជាតិចេញក្រៅប្រទេស	៥៨	-២%	+២១%
▪ ចំនួនទេសចរអន្តរជាតិមកដល់ព្រះរាជាណាចក្រកម្ពុជា	៣២៣	+០,៤%	+៣០%
✓ តាមផ្លូវអាកាស	១៦០	-៥%	+២៣%
✓ តាមផ្លូវគោក និងទឹក	១៦៣	+៦%	+៣៨%

៥) ស្ថានភាពជញ្ជីងពាណិជ្ជកម្ម

➔ យោងតាមការកត់ត្រារបស់អគ្គនាយកដ្ឋានគយនិងរដ្ឋាករ ការនាំចូលនាខែមីនាមានចំនួន ២ ៥៤០ ពាន់តោនរៀល បើធៀបនឹងខែមុន កើនឡើង ៣០% និងកើនឡើង ២៤% បើធៀបនឹងខែដូចគ្នាឆ្នាំមុន ក្នុងនោះ ៖

ទំនិញ	%Δ ធៀបនឹងខែមុន	%Δ ធៀបនឹងខែដូចគ្នាឆ្នាំមុន	ទំនិញ	%Δ ធៀបនឹងខែមុន	%Δ ធៀបនឹងខែដូចគ្នាឆ្នាំមុន
ប្រេងម៉ាស៊ូត	-១៣%	+៤%	ប្រេងសាំង	+១៨%	-២%
ឧស្ម័ន	-៤៧%	+២០%	ប្រេងខ្មៅ	+៧៧%	+៨%
ស៊ីម៉ង់ត៍	-៤%	+១៦%	រថយន្តសរុប (ព.ល.រ)	+១២%	+៣២%
ដីនិងថ្នាំកសិកម្ម	-១២%	-១៧%	រថយន្តសរុប (គ្រឿង)	+២០%	+៣២%
គ្រឿងអេឡិចត្រូនិក (គ្រឿង)	-៤%	+៨%	ម៉ូតូ (គ្រឿង)	+២១០%	+៦០%
ដែកសំណង់	+៣៥%	-៣០%	ផ្លែឈើនិងបន្លែ	+១៩%	+១%
ត្រាក់ទ័រនិងគោយន្ត(គ្រឿង)	+៧៩%	-៣១%	ការនាំចូលក្នុងក្របខណ្ឌច្បាប់វិនិយោគ	+៤៧%	+៤%

➔ ការនាំចេញ ក្នុងខែមីនា ឆ្នាំ២០១២ មានចំនួន ១ ៧៥៧ ពាន់តោនរៀល (៦៩% នៃការនាំចូល) កើនឡើង ៦% ធៀបនឹងខែមុន ប៉ុន្តែកើនឡើង ៣២% បើធៀបនឹងខែដូចគ្នាឆ្នាំមុន ក្នុងនោះមុខទំនិញសំខាន់ៗមួយចំនួនមាន ៖

ទំនិញ	%Δ ធៀបនឹងខែមុន	%Δ ធៀបនឹងខែដូចគ្នាឆ្នាំមុន	ទំនិញ	%Δ ធៀបនឹងខែមុន	%Δ ធៀបនឹងខែដូចគ្នាឆ្នាំមុន
វាយនភណ្ឌនិងស្បែកជើង	+១៥%	+៣៣%	អង្ករ	-១២%	-១៧%
កៅស៊ូ	-៥១%	+៧៧%	ផលិតផលនេសាទ	-៧០%	-៤៥%
ផលិតផលឈើកែច្នៃ	-៧៦%	-៧៣%			

➔ ក្នុងខែមីនា ជញ្ជីងពាណិជ្ជកម្មមាន ឱនភាពចំនួន ៧៨២ ពាន់លានរៀល ស្មើនឹង ១៥៦ លានដុល្លារ ស.រ.អ. ។

៦) បម្រែបម្រួលគួរឱ្យចាប់អារម្មណ៍

ក្នុងខែមីនា ឆ្នាំ២០១២នេះ សូចនាករសេដ្ឋកិច្ច សង្គមកិច្ច និងវប្បធម៌ នៃព្រះរាជាណាចក្រកម្ពុជា បង្ហាញបម្រែបម្រួលគួរឱ្យចាប់អារម្មណ៍ដូចខាងក្រោម៖

ល.រ.	សូចនាករ	ធៀបនឹងខែមុន	ធៀបនឹងខែដូចគ្នាឆ្នាំមុន	កំណត់សម្គាល់
១	ថ្លៃឧស្ម័ន	+៨,៥%	+១០%	—
២	ថ្លៃប្រេងសាំង	+២,៧%	+១៥%	—
៣	ថ្លៃប្រេងម៉ាស៊ូត	+២,៧%	+១៦%	—
៤	អាករនាំចេញ	-៥៨%	-២៧%	ជាចំណូលពន្ធ និងអាករគយ
៥	សំណង់អនុញ្ញាតឱ្យសាងសង់	-៧២%	-៤៣%	—
៦	ការនាំចេញអង្ករ	-១២%	-១៧%	—

៧) ស្ថានភាពអន្តរប្រជុំ និងការសន្និដ្ឋាន

អង្គប្រជុំបានពិភាក្សាបញ្ជាក់សំខាន់ គួរឱ្យចាប់អារម្មណ៍ដូចខាងក្រោម ៖

- ក្នុងខែមីនា ឆ្នាំ២០១២ ក្រុមទំនិញដែលមានការរួមចំណែកធំ លើការឡើងថ្លៃទំនិញប្រើប្រាស់ គឺក្រុម ផ្ទះសំបែង ទឹក អគ្គិសនី **ឧស្ម័ន** និងឥន្ធនៈផ្សេងទៀត និងក្រុមការដឹកជញ្ជូន ។
- ចំណូលថវិកាជាតិពេលបច្ចុប្បន្នពីផ្នែកយ៉ាងសំខាន់ លើពន្ធ-គយ ដែលមានទំហំប្រហែល ៥០% នៃ ចំណូលសារពើពន្ធ (ប្រហែល ៥០% ទៀតជាចំណូលពន្ធដារ) ។ ក្នុងនោះពន្ធ-គយលើប្រេងឥន្ធនៈមានចំនួនរហូតដល់ ៣៤,២% នៃចំណូលពន្ធ-គយ ។
- មានការថយចុះគួរឱ្យកត់សម្គាល់នៃចំណូលពីនេសាទ (ចំណូលមិនមែនសារពើពន្ធ) និងការនាំចេញផលិតផល នេសាទ ។ ចំណូលពីនេសាទមានទំហំប្រហែល ១% នៃចំណូលមិនមែនសារពើពន្ធ ។
- ការចិញ្ចឹមត្រីនៅប្រទេសកម្ពុជាមានបរិមាណតិចតួចនៅឡើយ បើប្រៀបធៀបជាមួយប្រទេសជិតខាង (១៣% នៃផលិតផលត្រីសរុប) ។
- ផ្ទៃដីដែលគ្របដណ្តប់ដោយព្រៃឈើក្នុងព្រះរាជាណាចក្រកម្ពុជាមានការថយចុះ ។ ព្រៃឈើដែលស្ថិតនៅលើដីសម្បទានមួយចំនួនត្រូវបានដុតចោល ដោយមិនមានការកែច្នៃ ។
- បច្ចុប្បន្នមានលំហូរកម្លាំងពលកម្មជាច្រើនពីកម្ពុជាទៅប្រទេសជិតខាង ប៉ុន្តែទន្ទឹមនឹងនោះក៏មានការខ្វះពលកម្ម សម្រាប់ការងារក្នុងស្រុកដែរ ។

សេចក្តីសន្និដ្ឋាន ៖

- យោងតាមកិច្ចព្រមព្រៀងអន្តរជាតិ ចំណូលពន្ធ-គយ ត្រូវតែមានការថយចុះជាបណ្តើរៗ ឯចំណូលពន្ធដារក្នុងស្រុកត្រូវដើរតួជាប្រភពចំណូលថវិកាសំខាន់ ។ ដូច្នេះ កម្ពុជាគួរមានយុទ្ធសាស្ត្រកាត់បន្ថយការពឹងផ្អែកលើ ចំណូលពន្ធ-គយ និងពង្រឹងប្រព័ន្ធពន្ធដារ ។
- គួរបំផុសចលនាបែតង និងជំរុញការដាំព្រៃឈើឡើងវិញ ។
- ក្រសួងការងារ សាលារាជធានីភ្នំពេញ និងរដ្ឋបាលថ្នាក់ក្រោមជាតិ ដោយមានសហការជាមួយក្រុមហ៊ុន គួរធ្វើការផ្សព្វផ្សាយឱ្យបានទូលំទូលាយ អំពីតម្រូវការកម្លាំងពលកម្មគ្រប់ប្រភេទ ដល់ប្រជាពលរដ្ឋក្នុងផ្ទៃប្រទេស ដើម្បីជៀសវាងការខ្វះខាតកម្លាំងពលកម្មសម្រាប់បម្រើផលិតកម្មក្នុងស្រុក ។

**សកម្មភាពដទៃទៀតរបស់ឯកឧត្តម យ៉ឹម ណុលឡា ឧបនាយករដ្ឋមន្ត្រីទទួលបន្ទុកបេសកកម្មពិសេស
ប្រធានក្រុមប្រឹក្សាសេដ្ឋកិច្ច សង្គមកិច្ច និងវប្បធម៌ ប្រចាំខែមេសា ឆ្នាំ២០១២**

ល.រ	កាលបរិច្ឆេទ	សកម្មភាព
១	០១/០៤/១២ ម៉ោង ០៨ : ០០ នាទី	ចូលរួមជាកិត្តិយសក្នុងពិធីបើកកិច្ចប្រជុំកំពូលធុរកិច្ចអាស៊ាន-អឺរ៉ុប លើកទី ២ (The 2 nd ASEAN-EU Business Summit) ក្រោមអធិបតីភាពដ៏ខ្ពង់ខ្ពស់របស់ សម្តេចអគ្គមហាសេនាបតីតេជោ ហ៊ុន សែន នាយករដ្ឋមន្ត្រី នៃព្រះរាជាណាចក្រកម្ពុជា នៅសណ្ឋាគារសូហ្វីតែលភូគីត្រា រាជធានីភ្នំពេញ ។
២	០២/០៤/១២ ម៉ោង ០៩ : ៣០ នាទី	ចូលរួមជាមួយ ឯកឧត្តម បណ្ឌិតសភាចារ្យ សុខ អាន ឧបនាយករដ្ឋមន្ត្រី រដ្ឋមន្ត្រីទទួលបន្ទុកទីស្តីការគណៈរដ្ឋមន្ត្រី ក្នុងការអនុញ្ញាតឲ្យគណៈប្រតិភូធុរកិច្ចបារាំង ដឹកនាំដោយលោក Frédéric SANCHEZ ប្រធានក្រុមប្រឹក្សាធុរជន បារាំង-កម្ពុជា នៃ MEDEF អន្តរជាតិ ប្រធានគណៈកម្មការអន្តរជាតិ នៃ MEDEF និងជាប្រធានក្រុមប្រឹក្សាប្រតិបត្តិ FIVES ដើម្បីពិភាក្សាការងារ ស្តីពីបរិយាកាសការងារ និងឱកាសវិនិយោគក្នុងព្រះរាជាណាចក្រកម្ពុជា នៅទីស្តីការគណៈរដ្ឋមន្ត្រី ។
៣	០៣/០៤/១២ ម៉ោង ០៨ : ០០ នាទី	ចូលរួមជាកិត្តិយសក្នុងពិធីបើកកិច្ចប្រជុំកំពូលអាស៊ានលើកទី ២០ និងការប្រារព្ធខួបលើកទី ៤៥ នៃការបង្កើតអាស៊ាន ក្រោមអធិបតីភាពដ៏ខ្ពង់ខ្ពស់របស់សម្តេចអគ្គមហាសេនាបតីតេជោ ហ៊ុន សែន នាយករដ្ឋមន្ត្រី នៃព្រះរាជាណាចក្រកម្ពុជា នៅទីស្តីការនាយករដ្ឋមន្ត្រី ។
៤	០៤/០៤/១២ ម៉ោង ០៩ : ៣០ នាទី	ជួបប្រជុំការងារជាមួយឯកឧត្តម ហ៊ាង ឆេវ អគ្គនាយករងអាជ្ញាធរអប្សរា ស្តីពីគម្រោងសំណើគ្រប់គ្រងទឹកនៅតំបន់អង្គរ ខេត្តសៀមរាប នៅបន្ទប់ ឯកឧត្តមប្រធាន (ECOSOCC) នៃទីស្តីការគណៈរដ្ឋមន្ត្រី ។
៥	០៥/០៤/១២ ម៉ោង ០៩ : ៣០ នាទី	ដឹកនាំកិច្ចប្រជុំក្រុមប្រឹក្សាសេដ្ឋកិច្ច សង្គមកិច្ច និងវប្បធម៌ ដើម្បីវិភាគស្ថានភាពសេដ្ឋកិច្ច សង្គមកិច្ច និងវប្បធម៌ ប្រចាំខែកុម្ភៈ ឆ្នាំ២០១២ នៅទីស្តីការគណៈរដ្ឋមន្ត្រី ។
៦	០៥/០៤/១២ ម៉ោង ១៦ : ០០ នាទី	ចូលរួមជាកិត្តិយសក្នុងពិធីប្រារព្ធខួបលើកទី ២០ ថ្ងៃបង្កើតវិទ្យាស្ថានបារាំង (អតីតអាឈីយ៉ង់ហ្វ្រង់សេ) ក្រោមអធិបតីភាពរបស់ ឯកឧត្តម បណ្ឌិតសភាចារ្យ សុខ អាន ឧបនាយករដ្ឋមន្ត្រី រដ្ឋមន្ត្រីទទួលបន្ទុកទីស្តីការគណៈរដ្ឋមន្ត្រី ជាតំណាងដ៏ខ្ពង់ខ្ពស់របស់ សម្តេចអគ្គមហាសេនាបតីតេជោ ហ៊ុន សែន នាយករដ្ឋមន្ត្រី នៃព្រះរាជាណាចក្រកម្ពុជា នៅវិទ្យាស្ថានបារាំង (អតីតអាឈីយ៉ង់ហ្វ្រង់សេ) ។
៧	០៦/០៤/១២ ម៉ោង ០៩ : ០០ នាទី	ចូលរួមជាមួយឯកឧត្តម បណ្ឌិតសភាចារ្យ សុខ អាន ឧបនាយករដ្ឋមន្ត្រី រដ្ឋមន្ត្រីទទួលបន្ទុកទីស្តីការគណៈរដ្ឋមន្ត្រី ក្នុងការអនុញ្ញាតឲ្យឯកឧត្តម Li Jiheng អភិបាលខេត្តយូណាន និងគណៈប្រតិភូនៃសាធារណរដ្ឋប្រជាមានិតចិន ចូលជួបពិភាក្សាស្តីពីការលើកកម្ពស់មិត្តភាព និងសហប្រតិបត្តិការទេរភាគីនៅទីស្តីការគណៈរដ្ឋមន្ត្រី ។
៨	០៦/០៤/១២ ម៉ោង ១២ : ០០ នាទី	ចូលរួមជាកិត្តិយសក្នុងពិធីពិសោធនាហារថ្ងៃត្រង់ រៀបចំជាកិត្តិយសជូនចំពោះ ឯកឧត្តម Li Jiheng អភិបាលខេត្តយូណាន និងគណៈប្រតិភូនៃសាធារណរដ្ឋប្រជាមានិតចិន ក្រោមអធិបតីភាពដ៏ខ្ពង់ខ្ពស់របស់ ឯកឧត្តម បណ្ឌិតសភាចារ្យ សុខ អាន ឧបនាយករដ្ឋមន្ត្រី រដ្ឋមន្ត្រីទទួលបន្ទុកទីស្តីការគណៈរដ្ឋមន្ត្រី នៅសណ្ឋាគារភ្នំពេញ ។

**សកម្មភាពដទៃទៀតរបស់ឯកឧត្តម យ៉ឹម ណុលឡា ទេសរដ្ឋមន្ត្រីទទួលបន្ទុកបេសកកម្មពិសេស
ប្រធានក្រុមប្រឹក្សាសេដ្ឋកិច្ច សង្គមកិច្ច និងវប្បធម៌ ប្រចាំខែមេសា ឆ្នាំ២០១២ (ត)**

ល.រ	កាលបរិច្ឆេទ	សកម្មភាព
៩	០៦/០៤/១២ ម៉ោង ១៦:៣០ នាទី	ចូលរួមជាភិក្ខុយសក្តានុពលសម្តែងបើកការដ្ឋានសាងសង់រោងចក្រម៉ាស៊ីនកិនស្រូវ កម្ពុជា-ចិន រវាងក្រុមហ៊ុន សោម៉ា គ្រុប ជាមួយក្រុមហ៊ុន Yunnan Overseas Investment Corporation (YOIC) នៃសាធារណរដ្ឋប្រជាមានិតចិន ក្រោមអធិបតីភាពរបស់ ឯកឧត្តម បណ្ឌិតសភាចារ្យ សុខ អាន ឧបនាយករដ្ឋមន្ត្រី រដ្ឋមន្ត្រីទទួលបន្ទុកទីស្តីការគណៈរដ្ឋមន្ត្រី និងលោកជំទាវ ជាតំណាងដ៏ខ្ពង់ខ្ពស់របស់សម្តេចអគ្គមហាសេនាបតីតេជោ ហ៊ុន សែន នាយករដ្ឋមន្ត្រី នៃព្រះរាជាណាចក្រកម្ពុជា និង លោកជំទាវកិត្តិព្រឹទ្ធបណ្ឌិត នៅទីស្តីការគណៈរដ្ឋមន្ត្រី។
១០	០៦/០៤/១២ ម៉ោង ១៨:៣០ នាទី	ចូលរួមពិធីបុណ្យរំលឹកខួបអនុស្សាវរីយ៍លើកទី១០០ របស់សេនាប្រមុខ Kim Il Sung នៅភោជនីយដ្ឋាន PYONGYANG KORYO ។
១១	០៩/០៤/១២ ម៉ោង ១០:០០ នាទី	ជាអធិបតីភាព និងជាតំណាងដ៏ខ្ពង់ខ្ពស់របស់ ឯកឧត្តម បណ្ឌិតសភាចារ្យ សុខ អាន ឧបនាយករដ្ឋមន្ត្រី រដ្ឋមន្ត្រីទទួលបន្ទុកទីស្តីការគណៈរដ្ឋមន្ត្រី ក្នុងពិធីបំពាក់គ្រឿងឥស្សរិយយសអ្នកបច្ចេកទេសចិន ដែលបម្រើការងារថែទាំអគារមិត្តភាពចំនួន ១០រូប នៅទីស្តីការគណៈរដ្ឋមន្ត្រី។
១២	១០/០៤/១២ ម៉ោង ០៩:០០ នាទី	ជួបប្រជុំពិភាក្សាការងារជាមួយ ឯកឧត្តម ខ័រ សុវណ្ណ នៅបន្ទប់ ឯកឧត្តមប្រធាន (ECOSOCC) នៃទីស្តីការគណៈរដ្ឋមន្ត្រី។
១៣	១០/០៤/១២ ម៉ោង ១៧:០០ នាទី	ជួបប្រជុំការងារជាមួយលោក Kim Chon Song អ្នកគ្រប់គ្រងក្រុមហ៊ុន ម៉ាន់ស៊ូដេញតិច ដើម្បីពិភាក្សាលើសំណើសាងសង់នៅខេត្តសៀមរាប នៅបន្ទប់ឯកឧត្តមប្រធាន (ECOSOCC) នៃទីស្តីការគណៈរដ្ឋមន្ត្រី។
១៤	១២/០៤/១២ ម៉ោង ០៩:៣០ នាទី	ជួបប្រជុំពិភាក្សាការងារជាមួយ ឯកឧត្តម គាន់ សំប៊ុន អគ្គនាយករង អាជ្ញាធរអប្សរា នៅបន្ទប់ ឯកឧត្តមប្រធាន (ECOSOCC) នៃទីស្តីការគណៈរដ្ឋមន្ត្រី។
១៥	១២/០៤/១២ ម៉ោង ១៤:៤៥ នាទី	ចូលរួមជាភិក្ខុយសក្តានុពលសក្តានុពលសម្តែងប្រើប្រាស់ប្រព័ន្ធប្រើប្រាស់ប្រព័ន្ធប្រើប្រាស់ បុណ្យចូលឆ្នាំថ្មី ប្រពៃណីជាតិ ដើម្បីទទួលអំណរទេវតាឆ្នាំថ្មី ឆ្នាំរោង ចត្វាស័ក ព.ស ២៥៥៦ គ.ស ២០១២ ក្រោមអធិបតីភាពដ៏ខ្ពង់ខ្ពស់របស់ ឯកឧត្តម បណ្ឌិតសភាចារ្យ សុខ អាន ឧបនាយករដ្ឋមន្ត្រី រដ្ឋមន្ត្រីទទួលបន្ទុកទីស្តីការគណៈរដ្ឋមន្ត្រី និងលោកជំទាវ នៅទីស្តីការគណៈរដ្ឋមន្ត្រី។
១៦	១៩/០៤/១២ ម៉ោង ០៧:៣០ នាទី	ចូលរួមជាភិក្ខុយសក្តានុពលសក្តានុពលសម្តែងប្រើប្រាស់ប្រព័ន្ធប្រើប្រាស់ប្រព័ន្ធប្រើប្រាស់ បុណ្យចូលឆ្នាំថ្មី ប្រពៃណីជាតិ ដើម្បីទទួលអំណរអគ្គមហាសេនាបតីតេជោ ហ៊ុន សែន នាយករដ្ឋមន្ត្រីនៃព្រះរាជាណាចក្រកម្ពុជា និងអញ្ជើញទៅចូលរួមកិច្ចប្រជុំកំពូលមេគង្គ-ជប៉ុន លើកទី៤ នៅទីក្រុងតូក្យូ ប្រទេសជប៉ុន នៅព្រលានយន្តហោះអន្តរជាតិភ្នំពេញ។

**សកម្មភាពដទៃទៀតរបស់ឯកឧត្តម យឹម ណុលឡា ទេសរដ្ឋមន្ត្រីទទួលបន្ទុកបេសកកម្មពិសេស
ប្រធានក្រុមប្រឹក្សាសេដ្ឋកិច្ច សង្គមកិច្ច និងវប្បធម៌ ប្រចាំខែមេសា ឆ្នាំ២០១២ (តបត់)**

ល.រ	កាលបរិច្ឆេទ	សកម្មភាព
១៧	១៩/០៤/១២ ម៉ោង ១៥:៣០ នាទី	<p>ដឹកនាំអង្គប្រជុំ ដើម្បីពិនិត្យ និងពិភាក្សាលើ ៖</p> <ul style="list-style-type: none"> ១-សេចក្តីព្រាងព្រះរាជក្រឹត្យស្តីពីការបង្កើតគណៈកម្មាធិការរៀបចំដែនដី និងនគរបន្ថែមកម្ពុជាក់ជាតិ ។ ២-សេចក្តីព្រាងអនុក្រឹត្យស្តីពីការបង្កើតគណៈកម្មាធិការរៀបចំដែនដី និងនគរបន្ថែមកម្ពុជាក់រាជធានី ខេត្ត ក្រុង ស្រុក ខណ្ឌ ។ ៣-បញ្ហាផ្សេងៗ ។ <p>ដើម្បីត្រៀមប្រជុំត្រួតពិនិត្យជាចុងក្រោយ ជាមួយឯកឧត្តម បណ្ឌិតសភាចារ្យ សុខ អាន ឧបនាយករដ្ឋមន្ត្រី រដ្ឋមន្ត្រីទទួលបន្ទុកទីស្តីការគណៈរដ្ឋមន្ត្រី នៅទីស្តីការគណៈរដ្ឋមន្ត្រី ។</p>
១៨	២០/០៤/១២ ម៉ោង ០៩ : ០០ នាទី	<p>ចូលរួមជាសមាជិក ក្នុងកិច្ចប្រជុំត្រួតពិនិត្យជាចុងក្រោយ សម្រាប់ប្រជុំពេញអង្គគណៈរដ្ឋមន្ត្រី ក្រោមអធិបតីភាពដ៏ខ្ពង់ខ្ពស់របស់ ឯកឧត្តម បណ្ឌិតសភាចារ្យ សុខ អាន ឧបនាយករដ្ឋមន្ត្រី រដ្ឋមន្ត្រីទទួលបន្ទុកទីស្តីការគណៈរដ្ឋមន្ត្រី ដើម្បីពិនិត្យ និងពិភាក្សាលើ ៖</p> <ul style="list-style-type: none"> ១-សេចក្តីព្រាងព្រះរាជក្រឹត្យស្តីពីការបង្កើតគណៈកម្មាធិការរៀបចំដែនដី និងនគរបន្ថែមកម្ពុជាក់ជាតិ ។ ២-សេចក្តីព្រាងអនុក្រឹត្យស្តីពីការបង្កើតគណៈកម្មាធិការរៀបចំដែនដី និងនគរបន្ថែមកម្ពុជាក់រាជធានី ខេត្ត ក្រុង ស្រុក ខណ្ឌ ។ ៣-បញ្ហាផ្សេងៗ ។ នៅទីស្តីការគណៈរដ្ឋមន្ត្រី ។
១៩	២៣/០៤/១២ ម៉ោង ១៥ : ៣០ នាទី	<p>ដឹកនាំកិច្ចប្រជុំគណៈកម្មការបច្ចេកទេស ដើម្បីសម្របសម្រួលការងារអនុវត្តគម្រោងវិនិយោគសាងសង់ សារមន្ទីរសព្វទស្សន៍ (Grand Panorama Museum) ជាមួយភាគីកូរ៉េ នៅបន្ទប់ឯកឧត្តមប្រធាន (ECOSOCC) នៃទីស្តីការគណៈរដ្ឋមន្ត្រី ។</p>
២០	២៤/០៤/១២ ម៉ោង ១៥ : ៣០ នាទី	<p>ប្រជុំពិភាក្សាការងារអំពីអាទិហ្សង់អង្គរ នៅបន្ទប់ ឯកឧត្តមប្រធាន (ECOSOCC) នៃទីស្តីការគណៈរដ្ឋមន្ត្រី ។</p>
២១	២៦/០៤/១២ ម៉ោង ១៥ : ០០ នាទី	<p>ចូលរួមប្រជុំគណៈកម្មការព្រលានយន្តហោះ នៅព្រលានយន្តហោះអន្តរជាតិភ្នំពេញ ។</p>
២២	២៧/០៤/១២ ម៉ោង ១៥ : ៣០ នាទី	<p>ដឹកនាំកិច្ចប្រជុំគណៈប្រតិបត្តិ នៃក្រុមប្រឹក្សាសេដ្ឋកិច្ច សង្គមកិច្ច និងវប្បធម៌ នៅទីស្តីការគណៈរដ្ឋមន្ត្រី ។</p>
២៣	២៨/០៤/១២ ម៉ោង ០៧ : ៣០ នាទី	<p>ចូលរួមជាភិក្ខុយសក្នុងពិធីមិទ្ធិញ្ញអបអរសាទរខួបលើកទី១២៦ ទិវាពលកម្មអន្តរជាតិ ១ ឧសភា ឆ្នាំ ២០១២ ក្រោមអធិបតីភាពដ៏ខ្ពង់ខ្ពស់របស់ សម្តេចអគ្គមហាសេនាបតីតេជោ ហ៊ុន សែន នាយករដ្ឋមន្ត្រី នៃព្រះរាជាណាចក្រកម្ពុជា និងលោកជំទាវភិក្ខុព្រឹទ្ធបណ្ឌិត នៅមជ្ឈមណ្ឌលកោះពេជ្រ ។</p>

**សកម្មភាពដទៃទៀតរបស់ ឯកឧត្តម អនុប្រធាន
ក្រុមប្រឹក្សាសេដ្ឋកិច្ច សង្គមកិច្ច និងវប្បធម៌ ប្រចាំខែមេសា ឆ្នាំ២០១២**

ឯកឧត្តម យឹម ណុលសន អនុប្រធាន

ល.រ	កាលបរិច្ឆេទ	សកម្មភាព
១	០៣/០៤/១២	ចូលរួមជាមួយឯកឧត្តម បណ្ឌិតសភាចារ្យ សុខ ណេន ឧបនាយករដ្ឋមន្ត្រី រដ្ឋមន្ត្រីទទួលបន្ទុកទីស្តីការគណៈរដ្ឋមន្ត្រី ក្នុងការអនុញ្ញាតឲ្យ ឯកឧត្តម រដ្ឋមន្ត្រីក្រសួងថាមពលនៃព្រះរាជាណាចក្រកម្ពុជា ចូលរួមសម្តែងការគូរសម និងពិភាក្សាការងារនៅទីស្តីការគណៈរដ្ឋមន្ត្រី។
២	០៥/០៤/១២	ចូលរួមជាកិត្តិយសក្នុងពិធីប្រារព្ធខួបលើកទី ២០ ថ្ងៃបង្កើតវិទ្យាស្ថានបារាំង (អតីតអាឈីយ៉ង់ហ្វ្រង់សេ) ក្រោមអធិបតីភាពរបស់ ឯកឧត្តម បណ្ឌិតសភាចារ្យ សុខ ណេន ឧបនាយករដ្ឋមន្ត្រី រដ្ឋមន្ត្រីទទួលបន្ទុកទីស្តីការគណៈរដ្ឋមន្ត្រី ជាតំណាងដ៏ខ្ពង់ខ្ពស់របស់ សម្តេចអគ្គមហាសេនាបតីតេជោ ហ៊ុន សែន នាយករដ្ឋមន្ត្រី នៃព្រះរាជាណាចក្រកម្ពុជា នៅវិទ្យាស្ថានបារាំង (អតីតអាឈីយ៉ង់ហ្វ្រង់សេ) ។
៣	០៦/០៤/១២	ចូលរួមជាកិត្តិយសក្នុងពិធីសម្ពោធបើកការដ្ឋានសាងសង់រោងចក្រម៉ាស៊ីនកិនស្រូវ កម្ពុជា-ចិន រវាង ក្រុមហ៊ុន សោម៉ា គ្រុប ជាមួយក្រុមហ៊ុន Yunnan Overseas Investment Corporation (YOIC) នៃសាធារណរដ្ឋប្រជាមានិតចិន ក្រោមអធិបតីភាពរបស់ ឯកឧត្តម បណ្ឌិតសភាចារ្យ សុខ ណេន ឧបនាយករដ្ឋមន្ត្រី រដ្ឋមន្ត្រីទទួលបន្ទុកទីស្តីការគណៈរដ្ឋមន្ត្រី និងលោកជំទាវ ជាតំណាងដ៏ខ្ពង់ខ្ពស់របស់ សម្តេចអគ្គមហាសេនាបតីតេជោ ហ៊ុន សែន នាយករដ្ឋមន្ត្រី នៃព្រះរាជាណាចក្រកម្ពុជា និងលោកជំទាវកិត្តិព្រឹទ្ធបណ្ឌិត នៅទីស្តីការគណៈរដ្ឋមន្ត្រី។
៤	២៤/០៤/១២	ប្រជុំពិភាក្សាការងារអំពីអាទិហ្វ្រង់អង្ករ នៅបន្ទប់ ឯកឧត្តមប្រធាន (ECOSOCC) នៃទីស្តីការគណៈរដ្ឋមន្ត្រី។

ឯកឧត្តម ខុយ ឆៅ អនុប្រធាន

ល.រ	កាលបរិច្ឆេទ	សកម្មភាព
១	០៥/០៤/១២	ចូលរួមជាកិត្តិយសក្នុងពិធីប្រារព្ធខួបលើកទី ២០ ថ្ងៃបង្កើតវិទ្យាស្ថានបារាំង (អតីតអាឈីយ៉ង់ហ្វ្រង់សេ) ក្រោមអធិបតីភាពរបស់ ឯកឧត្តម បណ្ឌិតសភាចារ្យ សុខ ណេន ឧបនាយករដ្ឋមន្ត្រី រដ្ឋមន្ត្រីទទួលបន្ទុកទីស្តីការគណៈរដ្ឋមន្ត្រី ជាតំណាងដ៏ខ្ពង់ខ្ពស់របស់ សម្តេចអគ្គមហាសេនាបតីតេជោ ហ៊ុន សែន នាយករដ្ឋមន្ត្រី នៃព្រះរាជាណាចក្រកម្ពុជា នៅវិទ្យាស្ថានបារាំង (អតីតអាឈីយ៉ង់ហ្វ្រង់សេ) ។
២	០៦/០៤/១២	ចូលរួមជាកិត្តិយសក្នុងពិធីសម្ពោធបើកការដ្ឋានសាងសង់រោងចក្រម៉ាស៊ីនកិនស្រូវ កម្ពុជា-ចិន រវាង ក្រុមហ៊ុន សោម៉ា គ្រុប ជាមួយក្រុមហ៊ុន Yunnan Overseas Investment Corporation (YOIC) នៃសាធារណរដ្ឋប្រជាមានិតចិន ក្រោមអធិបតីភាពរបស់ ឯកឧត្តម បណ្ឌិតសភាចារ្យ សុខ ណេន ឧបនាយករដ្ឋមន្ត្រី រដ្ឋមន្ត្រីទទួលបន្ទុកទីស្តីការគណៈរដ្ឋមន្ត្រី និងលោកជំទាវ ជាតំណាងដ៏ខ្ពង់ខ្ពស់របស់ សម្តេចអគ្គមហាសេនាបតីតេជោ ហ៊ុន សែន នាយករដ្ឋមន្ត្រី នៃព្រះរាជាណាចក្រកម្ពុជា និងលោកជំទាវកិត្តិព្រឹទ្ធបណ្ឌិត នៅទីស្តីការគណៈរដ្ឋមន្ត្រី។
៣	២០/០៤/១២	ចូលរួមជាសមាជិកក្នុងកិច្ចប្រជុំត្រួតពិនិត្យជាចុងក្រោយសម្រាប់ប្រជុំពេញអង្គគណៈរដ្ឋមន្ត្រី ក្រោមអធិបតីភាពដ៏ខ្ពង់ខ្ពស់របស់ ឯកឧត្តម បណ្ឌិតសភាចារ្យ សុខ ណេន ឧបនាយករដ្ឋមន្ត្រី រដ្ឋមន្ត្រីទទួលបន្ទុកទីស្តីការគណៈរដ្ឋមន្ត្រី ដើម្បីពិនិត្យ និងពិភាក្សាលើ៖ ១-សេចក្តីព្រាងព្រះរាជក្រឹត្យស្តីពីការបង្កើតគណៈកម្មាធិការរៀបចំដែនដី និងនគរបដិយកម្មថ្នាក់ជាតិ ។ ២-សេចក្តីព្រាងអនុក្រឹត្យស្តីពីការបង្កើតគណៈកម្មាធិការរៀបចំដែនដី និងនគរបដិយកម្មថ្នាក់ រាជធានី ខេត្ត ក្រុង ស្រុក ខណ្ឌ ។ ៣-បញ្ហាផ្សេងៗ ។ នៅទីស្តីការគណៈរដ្ឋមន្ត្រី។

**សកម្មភាពដទៃទៀតរបស់ ឯកឧត្តម សមាជិក
ក្រុមប្រឹក្សាសេដ្ឋកិច្ច សង្គមកិច្ច និងវប្បធម៌ ប្រចាំខែមេសា ឆ្នាំ២០១២**

ឯកឧត្តម ឡុង ឈាង សមាជិក

ល.រ	កាលបរិច្ឆេទ	សកម្មភាព
១	២៥/០៤/១២	ចូលរួមប្រជុំពិភាក្សាឆ្លងសេចក្តីព្រាងរបាយការណ៍ស្តីពីសកម្មភាព និងលទ្ធផលការងារប្រចាំត្រីមាសទី១ ឆ្នាំ២០១២ របស់អាជ្ញាធរជាតិដោះស្រាយទំនាស់ដីធ្លី(អ.ជ.ជ.) ។



រូបភាពក្នុងកិច្ចប្រជុំវិភាគស្ថានភាពសេដ្ឋកិច្ច សង្គមកិច្ច និងវប្បធម៌



សកម្មភាពដទៃទៀតរបស់ ឯកឧត្តម អគ្គលេខាធិការ

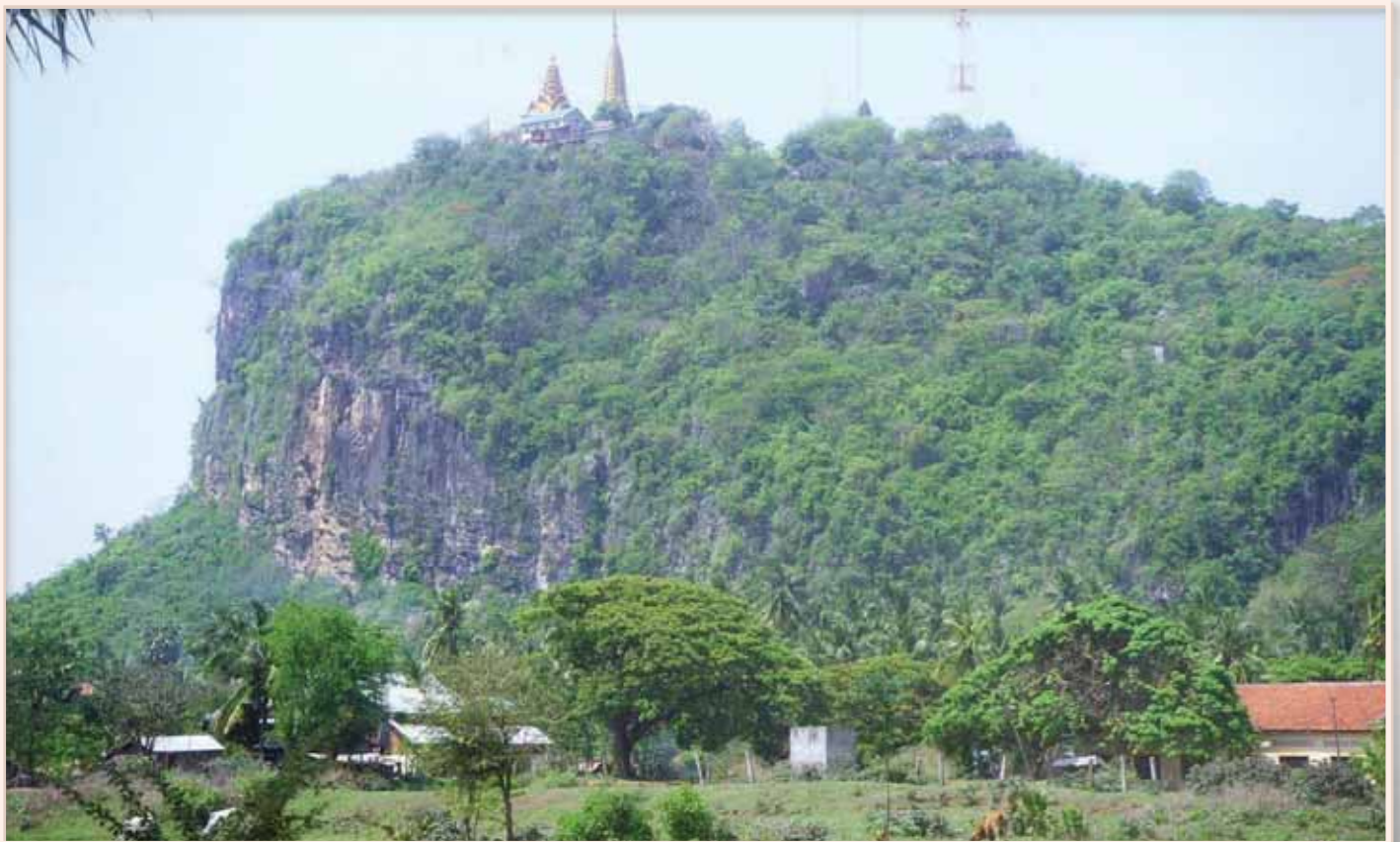
ក្រុមប្រឹក្សាសេដ្ឋកិច្ច សង្គមកិច្ច និងវប្បធម៌ ប្រចាំខែមេសា ឆ្នាំ២០១២

ឯកឧត្តម រ៉ាន់ ភិរុណ អគ្គលេខាធិការ

ល.រ	កាលបរិច្ឆេទ	សកម្មភាព
១	០៥/០៤/១២	ចូលរួមជាភិក្ខុយសក្តានុពលពិធីប្រារព្ធជុំវិញប្រទេស ២០ ថ្ងៃបង្កើតវិទ្យាស្ថានបារាំង (អតីតអាឈីយ៉ង់ហ្វ្រង់សេ) ក្រោមអធិបតីភាពរបស់ ឯកឧត្តម បណ្ឌិតសភាចារ្យ សុខ អនន ឧបនាយករដ្ឋមន្ត្រី រដ្ឋមន្ត្រីទទួលបន្ទុកទីស្តីការគណៈរដ្ឋមន្ត្រី ជាតំណាងដ៏ខ្ពង់ខ្ពស់របស់ សម្តេចអគ្គមហាសេនាបតីតេជោ ហ៊ុន សែន នាយករដ្ឋមន្ត្រី នៃព្រះរាជាណាចក្រកម្ពុជា នៅវិទ្យាស្ថានបារាំង (អតីតអាឈីយ៉ង់ហ្វ្រង់សេ) ។
២	០៦/០៤/១២	ចូលរួមជាមួយឯកឧត្តម បណ្ឌិតសភាចារ្យ សុខ អនន ឧបនាយករដ្ឋមន្ត្រី រដ្ឋមន្ត្រីទទួលបន្ទុកទីស្តីការគណៈរដ្ឋមន្ត្រី ក្នុងការអនុញ្ញាតឲ្យឯកឧត្តម Li Jiheng អភិបាលខេត្តយូណាន និងគណៈប្រតិភូនៃសាធារណរដ្ឋប្រជាមានិតចិន ចូលជួបពិភាក្សាស្តីពីការលើកកម្ពស់មិត្តភាព និងសហប្រតិបត្តិការទ្វេភាគី នៅទីស្តីការគណៈរដ្ឋមន្ត្រី ។
៣	០៦/០៤/១២	ចូលរួមជាភិក្ខុយសក្តានុពលពិធីសម្ពោធលើកការដ្ឋានសាងសង់រោងចក្រម៉ាស៊ីនកិនស្រូវ កម្ពុជា-ចិន រវាង ក្រុមហ៊ុន សៅម៉ា គ្រុប ជាមួយក្រុមហ៊ុន Yunnan Overseas Investment Corporation (YOIC) នៃសាធារណរដ្ឋប្រជាមានិតចិន ក្រោមអធិបតីភាពរបស់ ឯកឧត្តម បណ្ឌិតសភាចារ្យ សុខ អនន ឧបនាយករដ្ឋមន្ត្រី រដ្ឋមន្ត្រីទទួលបន្ទុកទីស្តីការគណៈរដ្ឋមន្ត្រី និងលោកជំទាវ ជាតំណាងដ៏ខ្ពង់ខ្ពស់របស់ សម្តេចអគ្គមហាសេនាបតីតេជោ ហ៊ុន សែន នាយករដ្ឋមន្ត្រី នៃព្រះរាជាណាចក្រកម្ពុជា និងលោកជំទាវកិត្តិព្រឹទ្ធបណ្ឌិត នៅទីស្តីការគណៈរដ្ឋមន្ត្រី ។
៤	២០/០៤/១២	<p>ចូលរួមជាសមាជិកក្នុងកិច្ចប្រជុំត្រួតពិនិត្យជាចុងក្រោយសម្រាប់ប្រជុំពេញអង្គគណៈរដ្ឋមន្ត្រី ក្រោមអធិបតីភាពដ៏ខ្ពង់ខ្ពស់របស់ ឯកឧត្តម បណ្ឌិតសភាចារ្យ សុខ អនន ឧបនាយករដ្ឋមន្ត្រី រដ្ឋមន្ត្រីទទួលបន្ទុកទីស្តីការគណៈរដ្ឋមន្ត្រី ដើម្បីពិនិត្យ និងពិភាក្សាលើ៖</p> <ul style="list-style-type: none"> ១-សេចក្តីព្រាងព្រះរាជក្រឹត្យស្តីពីការបង្កើតគណៈកម្មាធិការរៀបចំដែនដី និងនគរូបនីយកម្មថ្នាក់ជាតិ ។ ២-សេចក្តីព្រាងអនុក្រឹត្យស្តីពីការបង្កើតគណៈកម្មាធិការរៀបចំដែនដី និងនគរូបនីយកម្មថ្នាក់រាជធានី ខេត្ត ក្រុង ស្រុក ខណ្ឌ ។ ៣-បញ្ហាផ្សេងៗ ។ នៅទីស្តីការគណៈរដ្ឋមន្ត្រី ។
៥	២៧/០៤/១២	<p>ចូលរួមក្នុងអង្គប្រជុំពេញអង្គគណៈរដ្ឋមន្ត្រី ក្រោមអធិបតីភាពដ៏ខ្ពង់ខ្ពស់របស់ សម្តេចអគ្គមហាសេនាបតីតេជោ ហ៊ុន សែន នាយករដ្ឋមន្ត្រី នៃព្រះរាជាណាចក្រកម្ពុជា ដើម្បីពិនិត្យ និងពិភាក្សាលើ៖</p> <ul style="list-style-type: none"> ១-សេចក្តីព្រាងអនុក្រឹត្យស្តីពីដំណើរការទូទៅនៃការផ្ទេរមុខងារ និងធនធានទៅដល់រដ្ឋបាលឃ្នាក់ក្រោមជាតិ ។ ២-សេចក្តីព្រាងព្រះរាជក្រឹត្យស្តីពីការបង្កើតគណៈកម្មាធិការរៀបចំដែនដី និងនគរូបនីយកម្មថ្នាក់ជាតិ ។ ៣-សេចក្តីព្រាងអនុក្រឹត្យស្តីពីការបង្កើតគណៈកម្មាធិការរៀបចំដែនដី និងនគរូបនីយកម្មថ្នាក់រាជធានី ខេត្ត ក្រុង ស្រុក ខណ្ឌ ។ ៤-បញ្ហាផ្សេងៗ ៖ សំណើសុំការយល់ព្រមពីគណៈរដ្ឋមន្ត្រី ដើម្បីផ្ញើសុំស្ថាប័ននីតិបញ្ញត្តិលើ៖ <ul style="list-style-type: none"> ៤.១-អនុសញ្ញាស្តីពីសិទ្ធិជនពិការ ។ ៤.២-អនុសញ្ញាស្តីពីនីតិវិធីនៃការយល់ព្រមផ្តល់ព័ត៌មានជាមុនចំពោះសារធាតុគីមី និងថ្នាំកសិកម្មគ្រោះថ្នាក់ក្នុងពាណិជ្ជកម្មអន្តរជាតិ ។ នៅទីស្តីការគណៈរដ្ឋមន្ត្រី ។

ព្រឹត្តិបត្រព័ត៌មាន

នាយកគ្រប់គ្រងទូទៅ:	ឯកឧត្តម គឹម សយសាម៉ាឡែន	អនុប្រធាន ក.ស.វ.
និពន្ធនាយក:	ឯកឧត្តម ជ៉ាន់ តិរុណា	អគ្គលេខាធិការ ក.ស.វ.
និពន្ធអគ្គបទ:	ឯកឧត្តម អេង តេធម្មនី	អគ្គលេខាធិការរង ក.ស.វ.
វិភាគស្ថានភាពសេដ្ឋកិច្ច:	ឯកឧត្តម ម៉ែម សារិទ្ធ	សមាជិកបម្រុង ក.ស.វ.
ទំនាក់ទំនងនិងបោះពុម្ពផ្សាយ:	លោក ម៉ក់ ឆារ៉ា	ប្រធានផ្នែក ក.ស.វ.
បច្ចេកទេសកុំព្យូទ័រនិងសម្របសម្រួល:	លោក សយ វាស្វា	អនុប្រធានផ្នែក ក.ស.វ.
យកព័ត៌មាននិងថតរូប:	លោក មុត កក្កដា	មន្ត្រី ក.ស.វ.



ក្រុមប្រឹក្សាសេដ្ឋកិច្ច សង្គមកិច្ច និងវប្បធម៌

ទូរស័ព្ទលេខ: ០២៣ ២១១ ៩៤៣ ០១៦ ៣០៧ ៣៣០
 ទូរសារលេខ: ០២៣ ២១១ ៩៤៣
 E-mail: veasna@live.in